



*Τα 7 θαύματα του κόσμου*

*Εργασία της Καρέτσου  
Ελευθερίας και της Καρακίτσου  
Γεωργίας  
Τμήμα Β1 2014*

# Περιεχόμενα

- Η Πυραμίδα της Γκίζας
- Οι Κρεμαστοί κήποι στην Βαβυλώνα
- Ο Ναός της Αρτέμιδας στην Έφεσο
- Το Άγαλμα του Δία στη Ολυμπία
- Το Μαυσωλείο στην Αλικαρνασσό
- Ο Κολοσσός της Ρόδου
- Ο Φάρος της Αλεξάνδρειας

# Πυραμίδα της Γκίζας

Η **Πυραμίδα του Χέοπα** (επίσης γνωστή ως η **Μεγάλη πυραμίδα της Γκίζας** ή **Μεγάλη Πυραμίδα**) είναι η αρχαιότερη και η μεγαλύτερη από τις τρεις πυραμίδες της Νεκρόπολης της Γκίζας, η οποία συνορεύει με τη σύγχρονη πόλη της Γκίζας στην Αίγυπτο. Είναι το αρχαιότερο από τα Επτά θαύματα του αρχαίου κόσμου, και το μόνο που σώζεσαι στις μέρες μας.

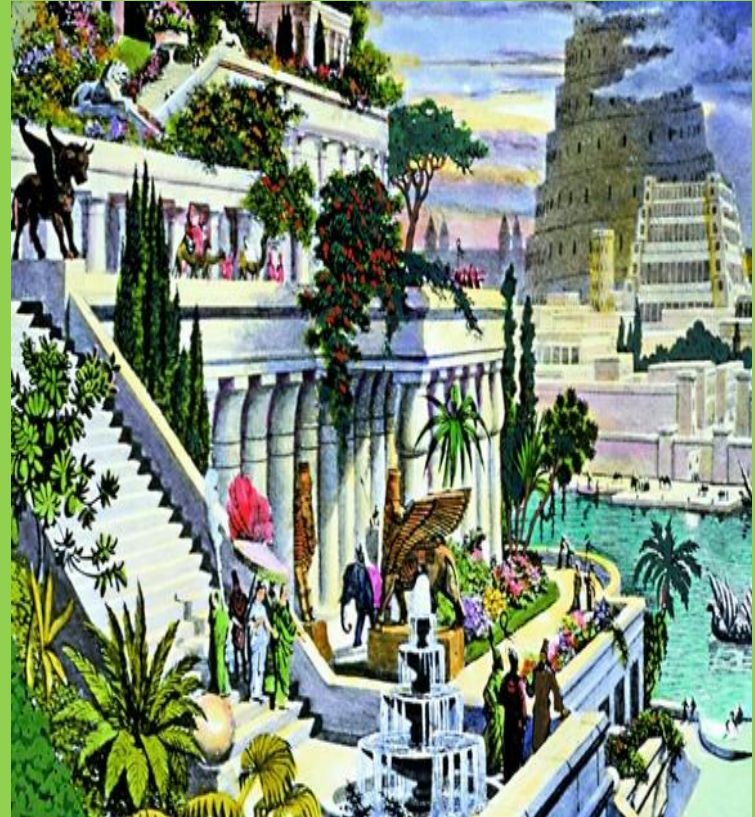
Με βάση μία εγχάραξη σε έναν εσωτερικό θάλαμο της πυραμίδας που ονομάζει μια ομάδα εργασίας, και μία αναφορά στον φαραώ της 4<sup>ης</sup> Δυναστείας της αρχαίας Αιγύπτου Χέοπα οι αιγυπτιολόγοι πιστεύουν ότι η πυραμίδα χτίστηκε σαν τάφος σε διάστημα 10 με 20 χρόνων, και ολοκληρώθηκε περίπου το 2560 π. Χ. Αρχικά με ύψος 146,5 μέτρα (481 πόδια), ήταν το ψηλότερο κτήριο του κόσμου για πάνω από 3.800 χρόνια. Αρχικά η Μεγάλη Πυραμίδα ήταν καλυμμένη με πέτρες επικάλυψης οι οποίες δημιουργούσαν μία λεία και επίπεδη επιφάνεια. Αυτό που βλέπουμε σήμερα είναι η δομή από κάτω. Σήμερα, μπορούμε να δούμε κάποιες από αυτές τις πέτρες επικάλυψης σκορπισμένες γύρω από τη βάση της πυραμίδας. Υπάρχουν πολλές επιστημονικές και εναλλακτικές θεωρίες για το πώς κατασκευάστηκε η πυραμίδα. Οι πιο αποδεκτές από αυτές διατείνονται ότι χτίστηκε με τη μετακίνηση τεράστιων λίθων από το λατομείο και την τοποθέτησή τους με σύρσιμο και ανύψωση.



# Κρεμαστοί Κήποι της Βαβυλώνας

Οι Κρεμαστοί Κήποι της Βαβυλώνας πιθανολογείται ότι αποτελούσαν μέρος των εξωτερικών τειχών της Βαβυλώνας. Εικάζεται ότι το βοτανολογικό αυτό θαύμα, που υπερβαίνει τον φυσικό νόμο, ανάγεται στον έρωτα ενός βασιλιά για μια γυναίκα. Κατά τον Βηρωσσό, έναν Βαβυλώνιο ελληνιστή ιερέα, που έγραψε την ιστορία της Βαβυλώνας στα ελληνικά, οι Κήποι χτίστηκαν περίπου το 600 π.Χ. και εμπνευστής τους ήταν ο Ναβουχοδονόσορ Β' (περίοδος βασιλείας: 605-562 π.Χ.), ο ισχυρότερος μονάρχης της νεοβαβυλωνιακής αυτοκρατορίας. Οι Κήποι ήταν δώρο προς τη γυναίκα του Αμήτης, θυγατέρα του βασιλιά των [Μήδων](#), η οποία νοσταλγούσε τους δασωμένους λόφους της πατρίδας της, και ήθελε να διατρέφεται με φυτά που υπήρχαν στη χώρα της αλλά όχι στη Βαβυλώνα. Για το λόγο αυτό στους κρεμαστούς κήπους υπήρχε και βοτανικός κήπος όπου καλλιεργούνταν εκείνα τα φυτά. Μια άλλη θεωρία λέει ότι οι κήποι χτίστηκαν από τη βασίλισσα των [Ασσυρίων Σεμίραμι](#), γύρω στο 810 [π.Χ.](#)

Οι κρεμαστοί κήποι θεωρούνται ένα από τα επτά θαύματα του αρχαίου κόσμου αν και πολλές αμφιβολίες έχουν εκφραστεί για την φυσική ύπαρξή τους. Το γεγονός ότι αναφέρονται εκτενέστατα από δύο αρχαίους Έλληνες ιστορικούς τον Στράβωνα και τον [Διόδωρο τον Σικελιώτη](#) δεν ενισχύει κατά πολύ τα ιστορικά γεγονότα.



# Ο Ναός της Αρτέμιδας στην Έφεσο

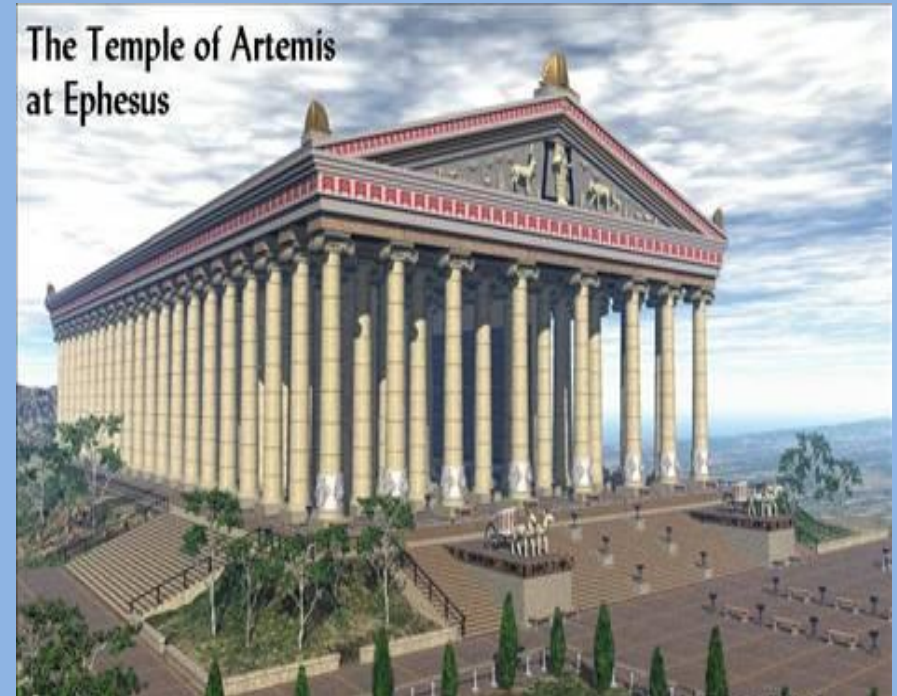
Ο ναός της Αρτέμιδος βρισκόταν στην Έφεσο της σημερινής Τουρκίας. Αποκαλείται και Αρτεμίσιο και κατασκευάστηκε το 440 π.Χ. Θεωρείται ένα από τα Επτά θαύματα του αρχαίου κόσμου. Αξιοσημείωτο είναι το γεγονός ότι χρειάστηκαν 120 χρόνια για να αποπερατωθεί ενώ είχε αρχικά ξεκινήσει από τον βασιλιά της [Λυδίας](#), [Κροίσο](#). Η λατρεία της θεάς στην πόλη, ξεκίνησε από τις Αφρικανές Αμαζόνες,<sup>1</sup> πιθανά την Σμύρνα ή Μυρίνα, όταν κατέλαβαν την Έφεσο και έστησαν εκεί το πρώτο ξόανο και έκαναν θυσίες και χορούς. Ο Πausanias λέει πως η λατρεία της Εφεσίας Αρτέμιδος ιδρύθηκε από αυτόχθονες Μικρασιάτες, τον Κόρησο και τον γιο του τοπικού ποταμού Καϋστρου, τον Έφεσο, πριν τις Αμαζόνες, και φυσικά πολύ πριν την έλευση των Ιώνων. Σήμερα τα απομεινάρια δεν θυμίζουν σε τίποτα τον μεγαλοπρεπή ναό που υπήρχε.

Όπως αναφέρει και ο [Αντίπατρος ο Σιδώνιος](#), ο οποίος θεωρείται ο εμπνευστής της λίστας με τα επτά θαύματα του αρχαίου κόσμου, το μεγαλείο του ναού της Αρτέμιδος υπερβαίνει κάθε άλλο από τα υπόλοιπα μνημεία.

Ο Στράβων αναφέρει ότι, το 356 π.Χ., τον ναό πυρπόλησε ο άγνωστος κατά τα άλλα Ηρόστρατος από την Έφεσο, για να απαθανατιστεί, όπως είπτε, το όνομα του. Μόνο με τη βοήθεια άλλων πόλεων οι Εφέσιοι άρχισαν να χτίζουν έναν νέο ναό.

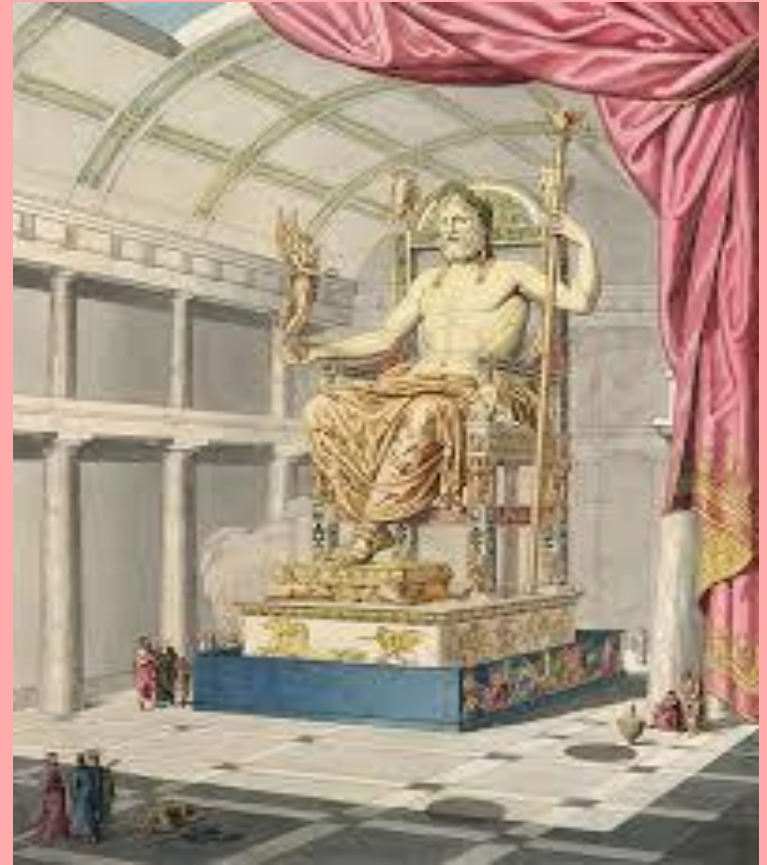
Η Εφέσια Άρτεμις: Χαρακτικό του 18ου αιώνα ενός ρωμαϊκού γλυπτού, αντιγράφου από ελληνικό πρωτότυπο

Στις αρχές του 5ου μ.Χ. αιώνα, ο Θεοδώρητος στο έργο του *Εκκλησιαστική Ιστορία* αναφέρει ότι ο ναός υπέστη ξανά καταστροφή (το [406](#) περίπου) με εντολή του Ιωάννη του Χρυσόστομου. Πρέπει να σημειωθεί πάντως, ότι ο Ιωάννης την εποχή αυτή είχε απομακρυνθεί εξόριστος από τον πατριαρχικό θρόνο, ενώ την ίδια χρονική περίοδο, βρισκόταν σε ισχύ ο νόμος του Αρκάδιου (399) που απαγόρευε την καταστροφή των αρχαίων ναών.



# Το Άγαλμα του Δία στην Ολυμπία

Φιλοτεχνήθηκε από τον διάσημο γλύπτη της εποχής, Φειδία γύρω στο 430 π.Χ. και τοποθετήθηκε ως λατρευτικό άγαλμα στο Ναό του Δία στην Ολυμπία στην αρχαία Ηλεία, στα δυτικά της Πελοποννήσου, κοντά στις όχθες του ποταμού Αλφειού. Ο Λόφος ήταν τόπος λατρείας του Κρόνου, πατέρα του Δία. Η τοποθεσία είναι ιστορική, αφού από την αρχαιότητα εδώ διαδραματίστηκαν πολλές μάχες, και από το 1000 π.Χ. υπήρχε ο αρχαιότερος ναός της Ελλάδος αφιερωμένος στην Ήρα. Κοντά στον αρχαίο αυτό ναό ήταν και το στάδιο των Ολυμπιακών αγώνων. Το 470 π.Χ. χτίστηκε εδώ ο ναός του Δία. Το άγαλμα του Δία έγινε τόσο ξακουστό στην εποχή του, που πλήθος πολεμιστών το επισκέπτονταν για να το δουν. Επί αιώνες ήταν ένα από τα θεάματα που ο κάθε θνητός όφειλε να δει πριν πεθάνει. Το χρυσελεφάντινο άγαλμα του Δία επισκευάστηκε από το γλύπτη Δαμοφώντα το Μεσσήνιο κατά το α' μισό του 2ου αι. π.Χ., επειδή παρουσίασε ρωγμές. Εκείνη την εποχή επικρατούσαν κλασικιστικές τάσεις στην Ελληνιστική Γλυπτική. Το άγαλμα πέρασε κάποιες περιπέτειες, αφού την εποχή του Ιούλιου Καίσαρα το χτύπησε κεραυνός, χωρίς όμως να του κάνει σοβαρή ζημιά. Ο Καλιγούλας είχε διατάξει να το μεταφέρουν στην Ρώμη και να του αλλάξουν το πρόσωπο δίνοντάς του την μορφή του αυτοκράτορα, πράγμα που όμως δεν έγινε, επειδή το καράβι που περίμενε στο λιμάνι για να το φορτώσει χτυπήθηκε από κεραυνό και κάηκε. Μετά την κατάργηση των Ολυμπιακών Αγώνων το 393 μ.Χ. ο ναός ξέπεσε. Το 408 μ.Χ. την εποχή του Θεοδοσίου ο ναός πυρπολήθηκε, και το άγαλμα καταστράφηκε ή κατατεμαχίστηκε και λεηλατήθηκε. Σύμφωνα με μια άλλη εκδοχή ο Θεοδόσιος το 390 μ.Χ. το μετέφερε στην Κωνσταντινούπολη, όπου καταστράφηκε από φωτιά το 416 μ.Χ. Ο ναός λεηλατήθηκε από τους Γότθους, και τα υπολείμματά του γίνανε χριστιανικός ναός μέχρι που γκρεμίστηκε από έναν σεισμό. Αργότερα τα ερείπια σκεπάστηκαν από την κοίτη του ποταμού Αλφειού. Το 1875 μια γερμανική αποστολή έκανε αρχαιολογικές ανασκαφές και μέχρι το 1881 επανέφερε στο φως τα ερείπια, κάτω από τέσσερα μέτρα χώμα.



# Το Μαυσωλείο στην Αλικαρνασσό

Το μαυσωλείο της Αλικαρνασσού θεωρείται ένα τα Επτά θαύματα του αρχαίου κόσμου. Ήταν ο τάφος του Μαύσωλου, πέρση σατράπη της Καρίας. Η λέξη μαυσωλείο χρησιμοποιείται από τότε για να δηλώσει μεγάλο, μνημειώδη τάφο. Αυτό το μεγαλοπρεπές έργο χτίστηκε για να φυλαχθεί το σώμα του Μαύσωλου και της γυναίκας του Αρτεμισίας.

Υπολογίζεται ότι το ύψος του Μαυσωλείου ήταν 45 μέτρα και ήταν λευκού χρώματος. Οι Έλληνες αρχιτέκτονες, Σάτυρος και Πύθεος, το σχεδίασαν και άλλοι τέσσερις Έλληνες γλύπτες το φιλοτέχνησαν. Σύμφωνα με τη μυθολογία, η δημιουργία του πιο πολυτελούς τάφου στην Αρχαιότητα, του Μαυσωλείου στην Αλικαρνασσό, συνδέεται με έναν βασιλικό έρωτα. Μετά τον ξαφνικό θάνατο του σατράπη Μαύσωλου της Καρίας, ενός κράτους στα παράλια της Μικράς Ασίας, η περίλυπη χήρα του, βασίλισσα Αρτεμισία, έχτισε ένα ταφικό μνημείο ως ένδειξη της αφοσίωσής της. Ακόμα και ο διόλου ρομαντικός συγγραφέας Πλίνιος ο Πρεσβύτερος συγκινήθηκε από την ιστορία: «Αυτός ο τάφος χτίστηκε για τον Μαύσωλο, τον βασιλιά της Καρίας, από τη σύζυγό του Αρτεμισία...[Οι μεγαλύτεροι] καλλιτέχνες [της περιοχής] εργάστηκαν τόσο σκληρά γι' αυτό το έργο, που συγκαταλέχθηκε στα επτά θαύματα... Η βασίλισσα πέθανε, πριν από την αποπεράτωση του οικοδομήματος. Όμως, το έργο δεν εγκαταλείφθηκε, καθώς οι τεχνίτες το θεωρούσαν μνημείο της δικής τους δόξας και δεξιοτεχνίας...».

Η Αρτεμισία, που ήταν αδελφή και σύζυγος του Μαύσωλου, πέθανε το 351 π.Χ., μόνο δύο χρόνια μετά τον αδελφό και σύζυγό της, άρα η ανέγερση είχε αρχίσει αρκετόν καιρό πριν τον θάνατο του Μαύσωλου. Μια τόσο μεγάλη και περίτεχνη κατασκευή, όπως το Μαυσωλείο, με έναν εξαιρετικά πλούσιο γλυπτό διάκοσμο, οπωσδήποτε θα απαιτούσε πολύ καιρό για την ολοκλήρωσή του



# Ο Κολοσσός της Ρόδου

Ο Κολοσσός της Ρόδου θεωρείται ως ένα από τα Επτά θαύματα του αρχαίου κόσμου. Ήταν ένα τεράστιο σε διαστάσεις άγαλμα το οποίο απεικόνιζε τον θεό Ήλιο. Ανεγέρθηκε από τον Χάρη τον Λίνδιο μαθητή του Λύσιππου τον 3ο αιώνα π.Χ. Είχε το ίδιο περίπου μέγεθος με το Άγαλμα της Ελευθερίας που βρίσκεται στη Νέα Υόρκη, αν και στηριζόταν σε χαμηλότερη βάση. Η όψη του αγάλματος λέγεται ότι διακρινόταν από την είσοδο του λιμένα της Ρόδου. Οι συνθήκες, όμως, που οδήγησαν στη δημιουργία του Κολοσσού ήταν εξίσου θαυμαστές με το ίδιο το άγαλμα. Το [305 π.Χ.](#), ο Αντίγονος ΙΑ' ο Μακεδών, που φιλοδοξούσε να κυριαρχήσει στην αυτοκρατορία του νεκρού πλέον [Αλέξανδρου](#), έστειλε τον γιο του [Δημήτριο](#) να τιμωρήσει τους Ροδίους, επειδή αρνήθηκαν να εκστρατεύσουν μαζί του κατά του Πτολεμαίου της Αιγύπτου. Οι δύο αντίπαλοι, που κάποτε ήταν στρατηγοί του Αλέξανδρου, διεκδικούσαν τον έλεγχο του εμπορίου στο Αιγαίο πέλαγος, στο οποίο διέπρεπαν οι Ρόδιοι.

Ο Δημήτριος ο Πολιορκητής κατέπλευσε στη Ρόδο με 200 πολεμικά πλοία, στα οποία επέβαιναν 40.000 στρατιώτες. Οι Ρόδιοι είχαν να αντιπαρατάξουν μόνον 6.000 - 7.000 άνδρες. Με έναν πολιορκητικό πύργο ύψους 46 μέτρων κι επενδυμένο με σιδερένια φύλλα, ο Δημήτριος σφυροκοπούσε τα τείχη της πόλης. Αν και προκλήθηκαν ρήγματα στα τείχη, οι Ρόδιοι απώθησαν τους πολιορκητές, αναγκάζοντάς τους να συμβιβαστούν. Με το χαρακτηριστικό επιχειρηματικό τους δαιμόνιο, οι Ρόδιοι πούλησαν τον πύργο και τον υπόλοιπο πολεμικό εξοπλισμό αντί ενός υπέρογκου ποσού, το οποίο διέθεσαν για να τιμήσουν τον θεό που τους έσωσε.





# Ο Φάρος της Αλεξάνδρειας

Ο Φάρος της Αλεξάνδρειας θεωρείται ένα από τα Επτά θαύματα του αρχαίου κόσμου. Κατασκευάστηκε τον 3ο αιώνα π.Χ. και παρέμεινε σε λειτουργία ως την πλήρη καταστροφή του από δύο σεισμούς τον [14ο αιώνα](#) μ.Χ. Ήταν ένας πύργος συνολικού ύψους 140 μέτρων και ήταν για εκείνη την εποχή το πιο ψηλό ανθρώπινο οικοδόμημα του κόσμου μετά τις πυραμίδες του Χέοπα και του Χεφρήνου ή Χεφρένης. Κατασκευάστηκε από κομμάτια άσπρης πέτρας και ήταν δομημένος σε τέσσερα επίπεδα. Το χαμηλότερο ήταν η τετράγωνη βάση, το δεύτερο ήταν ένα τετράγωνο κτίσμα, το τρίτο οκτάγωνο κτίσμα και το τέταρτο το ψηλότερο ένα κυκλικό κτίσμα επί της κορυφής του οποίου το άγαλμα του Ποσειδώνα ή Απόλλωνα. Στο τέταρτο επίπεδο υπήρχε ένας καθρέπτης που αντανακλούσε το φως του ήλιου κατά τη διάρκεια της μέρας ενώ το βράδυ έκαιγε μία φλόγα για να προειδοποιεί τα διερχόμενα πλοία για την ύπαρξη εμποδίων. Η λέξη φάρος υιοθετήθηκε από πολλές χώρες και χρησιμοποιήθηκε ευρέως στο λατινογενές λεξιλόγιο και σε γλώσσες όπως τα Γαλλικά (phare), τα Ιταλικά (faro), Πορτογαλικά (farol) και Ισπανικά (faro).



ΤΕΛΟΣ ΕΡΓΑΣΙΑΣ

ΕΥΧΑΡΙΣΤΟΥΜΕ ΓΙΑ ΤΟ

ΕΝΔΙΑΦΕΡΟΝ ΠΟΥ ΔΕΙΞΑΤΕ ΚΑΙ

ΓΙΑ ΤΟ ΧΡΟΝΟ ΠΟΥ ΔΙΑΘΕΣΑΤΕ

ΓΙΑ ΤΗΝ ΑΝΑΔΕΙΞΗ ΤΗΣ

ΕΡΓΑΣΙΑΣ ΜΑΣ

30 Γυμνάσιο Ιωαννίνων